

UK DESCRIPTION AND MAINTENANCE OF THE SKATE

ADVICE FOR OPTIMAL POSITION-ADJUSTMENT

Since the Dance frame is a product constructed exclusively for professional use, it guarantees the best performance only when correctly adjusted. An optimal position is achieved by carefully choosing the most appropriate suspensions in relation to the type of skating and the weight of the athlete.

CHART OF THE SUSPENSION HARDNESSES

Urethane suspension hardness	
green	Extra soft - up to 35 kg
grey	Soft - up to 45 kg
clear blue	Medium - up to 55 kg
clear	Medium/hard - up to 70 kg
clear yellow	Hard - >70 kg

Dance comes with a complete spare set of mini stopper.

CLICK ACTION ADJUSTMENT

Turn the action adjustment nut with the 17 mm wrench in the clockwise direction to make the action more rigid, or in the counter-clockwise direction to make it softer.

It is important to check that the pivot is well inserted into the pivot bush while exerting slight pressure.

Adjustment Nut locking screw is only a safe screw, remove it only when you change the suspensions.

COMPONENTS

SODAN	Dance Plate
SFN	Nylon pivot bush
PSF3/04	Action bolt Click Action System mod. 04
PISAC	Chromed Upper cup
SSES	Upper suspension in Elastomer
CRARING	Aluminum Truck Dance
PUAF 2	Alluminium pivot 2
DDPU	Pivot lock nut
SSEI	Lower suspension in Elastomer click action
PIIA8T	Lower cup for Click Action
DDRPS8T	Action adjustment nut for Click Action
VTBDDIN	Adjustment nut locking screw inox
STDI92	Set of Spacers
STDDRUG	Set of self-locking nuts
STMSS	Fixing kit
KITCHPRO	Set of super professional wrenches
STCFTF	Set mini stopper

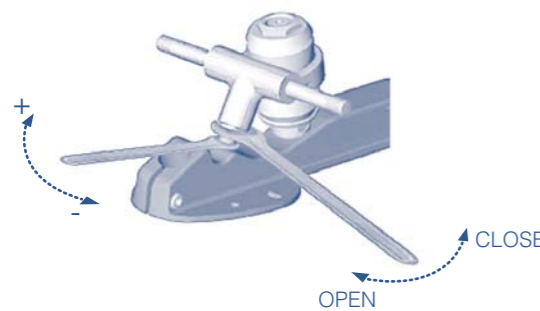
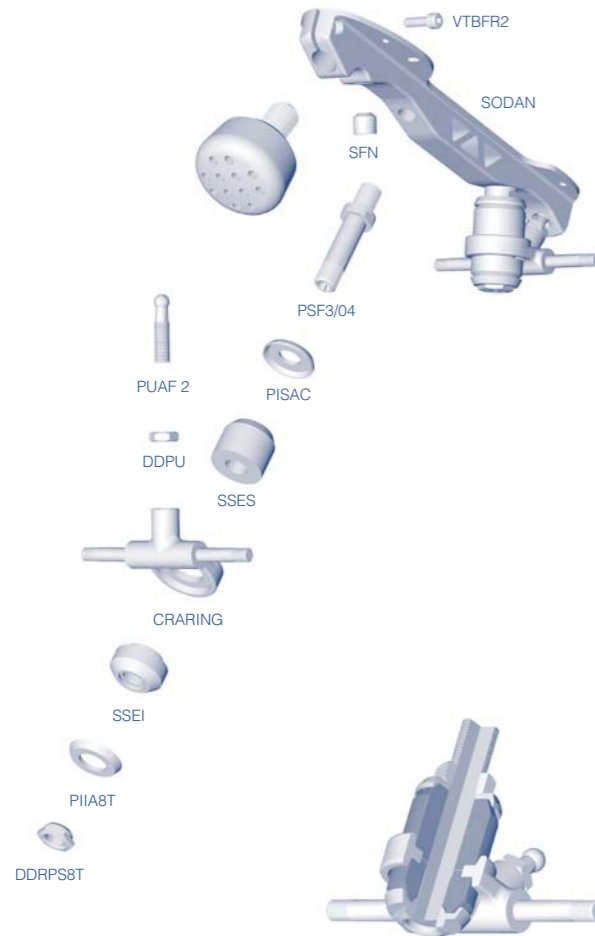
PIVOT ADJUSTMENT

Loosen the pivot locking screw with a 13 mm wrench. Screw the pivot on or off with a 6 mm wrench until this is well inserted into the pivot bush while exerting slight pressure. Retighten the pivot locking screw.

CONTROL AND MAINTENANCE

We recommend that you check the status of the various components every time this product is used. In particular, carefully check the following:

- that the plate is well fastened to the boot;
- that the bolts are well fastened to the plate of the skate;
- the wear and tear status of the suspensions;
- that the pivot is well inserted into the pivot bush with slight pressure;
- the wear and tear status of the wheels and the self-locking nuts for fastening the wheels;
- the optimal gliding of the bearings;



P DESCRIÇÃO E MANUTENÇÃO DOS PATINS

CONSELHOS PARA UM AJUSTE-REGULAÇÃO ÓPTIMOS

A base completa Dance por ser um produto para uso estritamente profissional, garante a melhor performance somente se regulada correctamente. O ajuste óptimo é obtido escolhendo acuradamente os amortecedores mais apropriados para o tipo de patinagem e para o peso do atleta.

TABELA DE DUREZAS DOS AMORTECEDORES

Dureza dos amortecedores de uretano	
verde	Extra soft - Até 35 kg
cinza	Soft - Até 45 kg
clear blue	Medium - Até 55 kg
clear	Medium/hard - Até 70 kg
amarelo clear	Hard - Mais de 70 kg

O patim DANCE é fornecido com um conjunto adicional de mini stopper.

REGULAÇÃO DA DIRECÇÃO

Girar a porca de regulação da direcção com a chave de 17 mm no sentido horário para tornar a direcção mais rígida, ou no sentido anti-horário para torná-la mais macia. **É importante certificar-se de que o parafuso da ponte esteja colocado com uma leve pressão no plástico de apoio da ponte.**

COMPONENTISTICA

SODAN	Base modelo Dance
SFN	Apoio da ponte em nylon
PSF3/04	Perno Novo sistema de afinação dos amortecedores pelo sistema CLICK
PISAC	Porta-esfera Superior cromo
SSES	Amortecedor superior em elastómero
CRARING	Ponte em alumínio Dance
PUAF 2	Parafuso da ponte 2
DDPU	Porca para bloquear parafuso
SSEI	Amortecedor inferior em elastómero pelo sistema CLICK
PIIA8T	Porta-esferas inferior pelo sistema CLICK
DDRPS8T	Porca de regulação da direcção pelo sistema CLICK
VTBDDIN	Parafuso inox para bloquear porca de regulação
STDI92	Jogo de espaçadores
STDDRUG	Jogo de porcas auto-blocantes
STMSS	Jogo de parafusos de montagem
KITCHPRO	Jogo de chaves
STCFTF	Set mini stopper

REGULAÇÃO DO PARAFUSO DA PONTE

Soltar a porca de bloquear o parafuso com uma chave de 13 mm. Soltar ou fixar o parafuso da ponte com uma chave de 6 mm até que o mesmo fique inserido no plástico de apoio da ponte com uma leve pressão. Fechar a porca para bloquear o parafuso.

CONTROLO E MANUTENÇÃO

Recomenda-se verificar o estado dos vários componentes todas as vezes que utilizar o produto. Controlar com muita atenção especialmente:

- que a placa esteja bem fixada no sapato;
- que os pernos estejam bem fixados na base (placa) do patim;
- o desgaste dos amortecedores;
- que o parafuso da ponte esteja inserido com uma leve pressão no plástico de apoio da ponte;
- que a porca para bloquear o parafuso esteja bem fechada;
- o desgaste das rodas, das porcas auto-blocantes para a fixação das mesmas;
- que os rolamentos deslizem correctamente;

D BESCHREIBUNG UND WARTUNG DES ROLLSCHUHS

CRATSCHLÄGE FÜR EINE OPTIMALE EINSTELLUNG

Das Dance-Gestell ist ein reines Profigerät, welches die bestmögliche Leistung nur bei einer korrekten Einstellung gewährleistet. Die optimale Einstellung wird erzielt, indem die Puffer in geeigneter Weise dem Laufstil und dem Gewicht des Läufers angepasst wird. Die Puffer werden in fünf verschiedenen Härten angeboten.

TABELLE PUFFERHÄRTEN

Grün	Extra soft - bis 35 K
Grau	Soft - bis 45 K
Blau clear	Medium - bis 55 K
clear	Medium/hard - bis 70 K
Gleb clear	Hard - ab 70 K

Das Dance-Gestell wird mit einem kompletten Satz von Mini Stopper.

LENKEINSTELLUNG

Die Lenkeinstellmutter mit einem Schlüssel der Größe 17mm im Uhrzeigersinn drehen, um eine härtere Lenkung zu erzielen, oder gegen den Uhrzeigersinn um eine weichere Einstellung zu treffen. **Es ist wichtig zu kontrollieren, dass der Kugellenbolzen mit einem leichten Druck in der Nylon-Pfanne des Gestells sitzt. Die Kopfschraube ist nur eine Sicherheitsschraube, die nur zum wechseln der Puffer zu lösen ist. Bitte benutzen Sie bei der Bestellung von Ersatzteilen die Bezeichnungen dieser Bedienungsanleitung.**

KOMPONENTEN

SODAN	Dance Sohlenplatte
SFN	Nylonpfanne
PSF3/04	Lenkbolzen mit Click Action System model 04
PISAC	Pufferdeckel unten chrome
SSES	Puffer groß aus Elastomer
CRARING	Achse aus Aluminium Dance
PUAF 2	Kugellenbolzen aus Aluminium 2
DDPU	Kontermutter für Kugellenbolzen
SSEI	Puffer klein aus Elastomer
PIIA8T	Pufferdeckel oben
DDRPS8T	Lenkeinstellmutter
VTBDDIN	Kopfschraube
STDI92	Satz Distanzbuchsen
STDDRUG	Satz selbstsichernde Muttern
STMSS	Montagesatz
KITCHPRO	Satz Schraubenschlüssel
STCFTF	Set mini stopper

EINSTELLUNG DES ACHSBOLZENS

Die Kontermutter des Achsbolzens mit einem Schlüssel der Größe 6mm lösen. Den Achsbolzen mit einem Schlüssel der Größe 13mm heraus-oder hineinschrauben, bis er mit leichtem Druck in der Nylonpfanne sitzt. Zur Fixierung der Position die Kontermutter des Achsbolzens wider festziehen.

KONTROLLE UND WARTUNG

Es wird empfohlen, den Zustand der verschiedenen Komponenten bei jeder Benutzung zu überprüfen. Insbesondere müssen sorgfältig überprüft werden:

- dass das Gestell gut am Schuh befestigt ist
- dass der Lenkbolzen fest in der Sohlenplatte sitzt
- dass die Kopfschraube gut festgezogen ist
- den Abnutzungszustand der Puffer (Risse)
- dass der Kugellenbolzen mit leichtem Druck in der Nylonpfanne sitzt
- dass die Kontermutter des Kugellenbolzens gut angezogen ist
- den Abnutzungszustand der Rollen, sowie der selbstsichernden Muttern